

NATIONAL
GEOGRAPHIC
ABU DHABI

دور تكنولوجيا المعلومات والاتصال في حياتنا اليومية



الصف الخامس الابتدائي



اعداد الاستاذ
محمد عبد الحكيم محمد



المستكشف النشط

الدرس الاول

ما هي انواع ادوات التكنولوجيا
التي تم استخدامها في
استكشاف الارض

العالم فريد هيبيرت

هو عالم أثار ومستكشف وقيّم في منظمة
ناشيونال جيوغرافيك وبصفته عالم اثار فهو
يدرس الماضي من خلال التنقيب والملاحظة
والكتابة عن الاجسام والمواقع الاثرية

ما هي الادوات التي استخدمها العالم فريد هيبيرت في عملة اليومى

برنامج الجداول الحاسوبية EXCEL



في
اعداد الرسوم البيانية
و التعبير عنها

معالج الكلمات WORD



في
كتابة التقارير

برنامج العروض التقديمية POWER POINT

الرسائل الورقية والبريد الالكتروني E-MAIL



يستخدم
لتواصل بشكل رسمي
اكثر و في بعض الاوقات
يسلم المستندات بنفسة
شخصيا

يستخدم
لعرض نتائج ابحاثه
علي فريقة لانه يجعل
الشرائح سهلة القراءة ويجعل
المعلومات واضحة





ما هو دور العالم فريد هيبرت مع زملائه ؟

١. توجيههم بالتعلم والتدريب والمعرفة في مجالات خبرته الكبيرة
٢. كان يفضل التواصل مع الناس من خلال المقابلات وجها لوجه
٣. في بعض الاحيان كان يتعذر عن حضور هذه المقابلات بسبب رحلاته الاستكشافية او لطول المسافة بينه وبينهم

ماذا يفعل العالم فريد هيبرت عندما يتعذر عليه التواصل مع الاخرين ؟

يقوم بتنظيم اجتماعات افتراضية في مواعيد محددة عن طريق منصات مثل

whatsApp - Zoom



ماذا يفعل العالم فريد هيبرت لاستمرار التواصل مع الاخرين ؟

- يتم ذلك من خلال
١. اللقاءات والاجتماعات
 ٢. المكالمات الهاتفية
 ٣. التواصل عبر البريد الالكتروني
 ٤. ارسال المستندات عن طريق E-mail



اكمل العبارات الاتية

١. من الادوات التي استخدمها العالم فريد هيبرت في عملة اليومي و.....
٢. برنامج يستخدم في كتابة التقارير
٣. برنامج في اعداد الرسوم البيانية و التعبير عنها
٤. هو عالم أثار ومستكشف و يقيم في منظمة ناشيونال جيوغرافيك
٥. من المنصات التي يستخدمها العالم فريد هيبرت في التواصل مع الاخرين و.....
٦. هو برنامج يستخدم لعمل العروض التقديمية
٧. للتواصل الرسمي استخدم العالم فريد هيبرت الرسائل و.....
٨. كان العالم فريد هيبرت عالم اثار و
٩. كان العالم فريد هيبرت يدرس الماضي من خلال و..... و.....

ضع علامة (✓) او علامة خطأ (✗) امام العبارات الاتية :

١. العالم فريد هيبرت لم يستخدم اي انواع من انواع ادوات التكنولوجيا في حياة اليومية ()
٢. كان العالم فريد هيبرت يستخدم منصات زووم وواتس اب في التواصل مع الاخرين ()
٣. برنامج powerpoint كان يتم استخدامها في كتابة التقارير ()
٤. كان العالم فريد هيبرت يستخدم برنامج Word and Excel في التواصل بشكل رسمي ()
٥. العالم فريد هيبرت كان له دور عظيم مع زملائه وطلابه في جميع انحاء العالم ()
٦. كان العالم فريد هيبرت يدرس الحاضر ()
٧. الادوات التكنولوجية صعبت علينا انجاز المهام اليومية ()
٨. العالم فريد هيبرت كان عالم اثار و مستكشف ()
٩. برنامج word هو برنامج العروض التقديمية ()
١٠. برنامج Excel هو برنامج الجداول الحسابية ()



سلك ايثرنت

٢

ETHERNET CABLE



هو
سلك يربط جهاز
الكمبيوتر الشخصي او
الكمبيوتر المحمول بجهاز
التوجيه الراوتر

ذاكرة الالفلاش

١

FLASH MEMORY



وهي
تستخدم في نقل
الملفات والبيانات من
جهاز كمبيوتر الي اخر او
المشاركة

منفذ ايثرنت

٤

ETHERNET PORT



يتصل
بسلك ايثرنت
والايثرنت يعد الاكثر
استقرار و اسرع من
الوصلات اللاسكية

الراوتر (جهاز التوجيه)

٣

ROUTER



هو
جهاز يربط جهاز
الكمبيوتر بالانترنت
بواسطة الـ WIFI او
سلك ايثرنت

واجهة الوسائط المتعددة ع

٦

HDMI عالية الوضوح



هو
سلك ينقل
الصوت والصورة من
الاجهزة واليها

محرك الاقراص الخارجي

٥

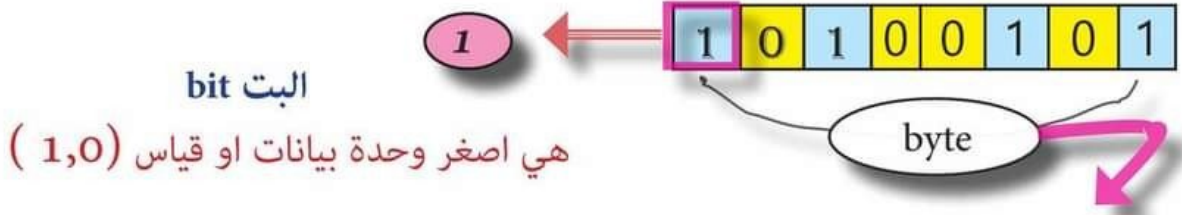
EXTERNAL HARD DRIVE



هو
مثل محرك
الاقراص الثابت ولكنه
يعمل بشكل افضل
واسرع



وحدة قياس التخزين او السعة التخزينية



١ bit = one byte اي حرف او رمز او رقم

البايت byte او B

مثال كلمة من ثلاث حروف (قلب) تحتاج الي تخزينها 3 بايت اي = 24 bit

صفحة

يساوي 1024 B

كيلو بايت kilobytes

3

كتاب

يساوي 1024 KB

ميغا بايت Megabytes

4

كتب

يساوي 1024 MB

جيجا بايت Gigabytes

5

مكتبة

يساوي 1024 GB

تيرا بايت terabytes

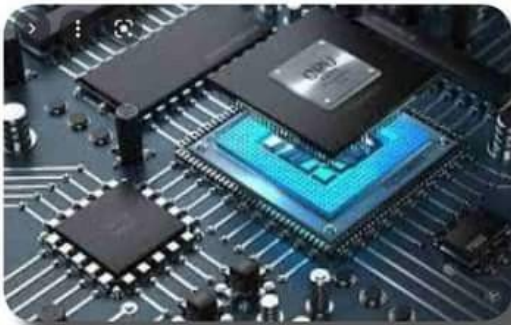
6

7 ميجابت في الثانية MBPS



وحدة
قياس تستخدم لقياس
سرعة الشبكة او لاتصال بشبكة
الانترنت

8 جيجا هيرتز GHz



وحدة قياس لعدد الدورات التي تنفذها
وحدة المعالجة المركزية وكلما زاد عدد الدورات
زادت سرعة المعالج لمعالجة البيانات وتحويلها
الي معلومات



هناك بعض المشكلات التي قد تواجهنا اثناء استخدام الكمبيوتر وحلولها

المشكلة	السبب المحتمل	حلها
1 مشكلة في معالجة البيانات او الملفات الكبيرة مثل عرض تقديمي كبير	عدم وجود مساحة تخزينية كافية للرسومات	اغلق بعض البرامج
2 مشكلة عدم القدرة علي التخزين الملفات	المساحة غير كافية	انقل الملفات القديمة الي محرك اقراص خارجي
3 مشكلة اتصال ضعيف بالشبكة اثناء مؤتمر فيديو	اتصال لا سلكي بالانترنت وبطئ	جرب شبكة الايثرنت السلكية السريعة
4 مشكلة الانترنت المنزلي لا يعمل؟	انقطاع الاتصال	استخدم الايثرنت او اتصل بمزود خدمة الانترنت

اكمل العبارات الاتية

١. من الادوات الملحقه بالكمبيوتر و..... و
٢. هو سلك يربط جهاز الكمبيوتر بجهاز التوجيه (الراوتر)
٣. هو سلك ينقل الصوت و الصورة من الاجهزة واليها
٤. هو جهاز يربط جهاز الكمبيوتر بالانترنت بواسطة Wifi او الايثرنت
٥. من وحدات القياس و..... و..... و.....

ضع علامة (✓) او علامة خطأ (×) امام العبارات الاتية :

١. وحدة القياس الجيجا بايت تساوي ١٠٢٤ كيلو بايت ()
٢. وحدة القياس التيرا بايت تساوي ١٠٢٤ ميغا بايت ()
٣. وحدة القياس الكيلو بايت تساوي ١٠٣٠ بايت ()
٤. بت (Bit) تساوي اصغر وحدة بيانات او قياس ()
٥. ذاكرة الفلاش flashmemory وهي سلك يربط جهاز الكمبيوتر بجهاز التوجيه (الراوتر) ()
٦. لا يوجد حلول للمشاكل التي يمكن ان تواجهها اثناء استخدامك للكمبيوتر ()
٧. الاتصال بالانترنت افضل من الاتصال اللاسلكي ()
٨. كلما زاد عدد الدورات ذات سرعة المعالج ()



٠١٢٢٩٣٤٠٤٢٢

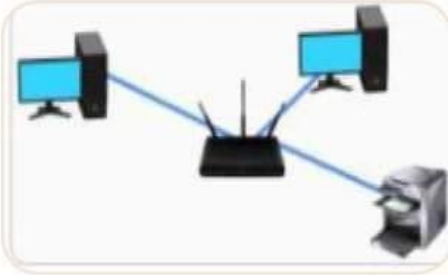
الدرس
الثالث

الشبكات Network

مقدمة

مثال مجموعة من افراد الاسرة والوالدين وابناء العم والخال والخال وغيرهم من افراد الاسرة يمكن اعتبار الاسرة **شبكة** عائلية فانتم معا تشكلون الروابط التي تنشأ **الشبكة** بغرض تبادل الدعم والخبرات بين افراد العائلة

الشبكات NETWORK



هي ربط جهازين او اكثر مع بعضها البعض لتبادل المعلومات والبيانات المهمة

الشبكة المحلية (LAN)

هي شبكة كمبيوتر خاصة بك في المنزل .
- فاذا كان لديك جهاز كمبيوتر متصل بجهاز كمبيوتر اخر او طابعة او اجهزة توجيه اذن لديك شبكة محلية **Local Area Network**



اولا ما هو الانترنت THE INTERNET

هي شبكة تربط اجهزة الكمبيوتر والاشخاص الذين يستخدمون تلك الشبكة من جميع انحاء العالم

ماذا نحتاج لربط جهاز الكمبيوتر الخاص بك بشبكة الانترنت ؟

نحتاج الي بوابة (**Gateway**) مثل جهاز التوجيه (الراوتر) الذي يربط جهاز الكمبيوتر بمزود خدمة الانترنت (**ISP: Internet Service Provider**)
مثل خدمة الانترنت التي تقدمها الشركات المصرية للمواطنين.





الشبكة العنكبوتية العالمية (WWW)



هي شبكة عالمية اختصار **World Wide Web** وهي جزء من شبكة الانترنت وهي تتكون من صفحات شبكية او صفحات ويب ويمكن للاشخاص التنقل بينهما



EKB Egyptian Knowledge Bank
بنك المعرفة المصري

مثال :

بنك المعرفة المصري موجود ايضا علي شبكة العنكبوتية العالمية وهو متاح لجميع المصريين المسجلين علي الموقع

ثانيا الانترنت **INTERNET**



هي شبكة خاصة تقتصر علي مجموعة اشخاص تربطهم هذه الشبكة معا مثل شبكة عمل او مدرسة او مؤسسة معينة

ثالثا الشبكة المغلقة **CLOSE NETWORK**



هي شبكة يمكن ان تكون بمعمل الكمبيوتر في المدرسة وتكون خاصة به نفهم من ذلك انه يوجد شبكات مفتوحة ومتاحة للجميع وقد تكون تحوي الشبكة المغلقة مثل الشبكة الموجودة في معمل الكمبيوتر متصلة عن طريق اسلاك (Cables) للسماح بمشاركة الملفات



اكمل العبارات الآتية

١. هي شبكة تربط أجهزة الكمبيوتر والأشخاص الذين يستخدمون تلك الشبكة من جميع أنحاء العالم
٢. هي شبكة خاصة تقتصر على الأشخاص الذين تربطهم ضمن عمل أو مدرسة أو مؤسسة معينة
٣. من أنواع الشبكات و..... و.....
٤. هي اختصار World wide web
٥. هي بوابة تستخدم لربط جهاز الكمبيوتر بشبكة الإنترنت

ضع علامة (✓) أو علامة خطأ (×) أمام العبارات الآتية :

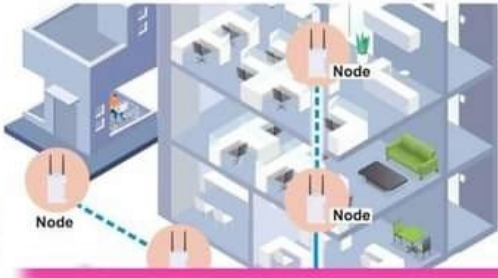
١. الإنترنت هي شبكة تربط أجهزة الكمبيوتر والأشخاص الذين يستخدمون تلك الشبكة من جميع أنحاء العالم ()
٢. الإنترنت هي شبكة خاصة تقتصر على الأشخاص الذين تربطهم ضمن عمل أو مدرسة أو مؤسسة معينة ()
٣. الشبكة العنكبوتية WWW تعد البوابة التي تربط جهاز الكمبيوتر بشبكة الإنترنت ()
٤. البوابة Gateway هي بوابة تستخدم لربط جهاز الكمبيوتر بشبكة الإنترنت ()
٥. الشبكة العنكبوتية WWW هي اختصار World wide web ()
٦. الشبكة المغلقة (Close network) هي شبكة خاصة تقتصر على الأشخاص الذين تربطهم ضمن عمل أو مدرسة أو مؤسسة معينة ()
٧. بنك المعرفة المصري لا يوجد على الشبكة العنكبوتية العالمية ()
٨. بنك المعرفة المصري متاح مجاناً للمصريين المسجلين بداخله ()
٩. جهاز التوجيه (الراوتر) هو فقط الذي يربط جهاز الكمبيوتر بمزود خدمة الإنترنت ()
١٠. الإنترنت هو شبكة محدودة ()



ادوات التواصل الرقمي

مقدمة

كلما استخدمنا هواتفنا لارسال رسائل نصية او شراء شئ اة تنزيل فيديوهات او تشغيل التطبيقات والبرامج؟ فقد نكون استخدمنا شبكة الكمبيوتر



تستخدم الشركات او المؤسسات يوميا الشبكات لمشاركة المعلومات من خلال الشبكات ويوجد منها نوعان

انواع الشبكات

شبكة مفتوحة
open network

شبكة مغلقة
Close network

انترنت الاشياء INTERNET OF THINGS



هو الذي يتكون من أجهزة متصلة بالانترنت عن طريق WI-FI يمكنك التحكم بها سواء كنت في الغرفة نفسها او مدينة اخر

مثال



مكبرات الصوت البلوتوث (*Bluetooth speaker*) المستخدمة لاستماع الصوت و اجهزة المنزل الثلجة الرقمية او الغسالة الرقمية يمكن تشغيلها او اطفائها باستخدام احدي التطبيقات المخصصة لهذا الامر



البلوتوث (BLUETOOTH)

هو تقنية شبكية تربط الاجهزة المحمولة اللاسلكية عبر مدي قصير لتشكيل شبكة لنقل البيانات بين الاجهزة المختلفة

الشبكات و ذوي الهمم

تتمنح شبكات الكمبيوتر الاشخاص ذوي الهمم مزيدا من الاستقلالية سواء في المنزل او في الاماكن العامة وتساعدهم في توفير الوقت والمال ومستوي ثقفتهم عند استخدام بنك المعرفة المصري (Egyptian knowledge Bank) لانه يحوي الكثير من المعلومات المشوقة و الممتعة



تساعد قارئات الشاشة ذوي الهمم في

كل ما يحتاجون اليه مكتابة الابحاث و الوصول الي المستندات الموجودة علي جهاز الكمبيوتر المحمول والخاص به وتستخدم للحصول علي ردود الفعل الصوتي (audio feedback)



تساعد طريقة برايل ذوي الهمم في

تسهيل و تيسير القراءة

يجب قبل شراء اي شئ من الانترنت عمل الاتي

اخذ رأي واستئذان الوالدين أولاً ويجب أخذ الحرص والأمان والخصوصية الرقمية (Digital Privacy) للمعلومات الشخصية



ساعدت ادوات التكنولوجيا ذوي الهمم في

تيسير وسهولة وانجاز عملهم اليومي



اكمل العبارات الاتية

١.هو الذي يتكون من اهزة متصلة بالانترنت عن طريق Wi-Fi يمكنك التحكم بها سواء كانت في الغرفة نفسها او مدينة اخري
٢.هي تقنية شبكية تربط الاجهزة المحمولة اللاسلكية عبر مدي قصير لتشكيل شبكة النقل البيانات بين الاجهزة المختلفة
٣.هي التي تساعد ذوي الهممفي القيام بك ما يحتاجون اليه من كتابة الابحاث و الوصول الي المستندات الموجودة علي جهاز الكمبيوتر المحمول الخاص بهم
٤. من الاجهزة المنزلية التي تصل بالانترنت و
٥. يجب قبل شراء اي غرض من الاغراض التي نحتاجها من الانترنت التفكير في

ضع علامة (✓) او علامة خطأ (×) امام العبارات الاتية :

١. الانترنت هي تقنية شبكية تربط الاجهزة المحمولة اللاسلكية عبر مدي قصير لتشكيل شبكة النقل البيانات بين الاجهزة المختلفة ()
٢. البلوتوث هي تقنية شبكية تربط الاجهزة المحمولة اللاسلكية عبر مدي قصير لتشكيل شبكة النقل البيانات بين الاجهزة المختلفة ()
٣. طريقة برايل تصعب القراءة علي ذوي الهمم ()
٤. ساعدت ادوات تكنولوجيا المعلومات والاتصالات ذوي الهمم في انجاز عملهم اليومي بكل سهولة ()
٥. لا يوجد ادوات منزلية يمكن ان تتصل بشبكة الانترنت ()
٦. ساعدت قارئتاالشاشة ذوي الهمم في القيام بكل ما يحتاجون اليه من كتابة الابحاث ()
٧. البلوتوث هو تقنية شبكية لمدي واسع وكبير ()
٨. يمكن من خلال شبكة الانترنت الوصول لأكبر عدد من الاشخاص ()
٩. يحتوي بنك المعرفة المصري علي الكثير من المعلومات المشوقة والممتعة ()
١٠. يتم استخدام قارئتا الشاشة للحوصول علي ردود الفعل الصوتية ()



مشكلة الاتصال بشبكة الانترنت وكيفية حلها

مقدمة

يستخدم فريد هيرت برنامج معالج الكلمات (Word) و الجداول الحسائية (Excel) والعروض التقديمية (power point) حول اكتشافاته وايضا البريد الالكتروني ومؤتمرات الفيديو (video conferencing) وقد تواجه بعض المشكلات في الاتصال بالانترنت

يجب اتباع خطوات اكتشاف المشكلات وحلها TROUBLESHOOTING

1 تحديد المشكلة عن طريق الاسئلة التالية : ما المشكلة ؟ هل المشكلة في مكونات جهاز الكمبيوتر ام في البرمجيات ؟ هل تم ارتكاب خطأ سبب هذه المشكلة

2 التفكير في طرق مختلفة يمكن انباها لحل المشكلة والتخطيط اليها

3 دراسة الحلول المحتملة للمشكلة وتجريب كل منها الي ان ينجح احداها او الوصول الي الفكرة الاخيرة من دون حل المشكلة

4 أي الحلول نجح؟ واذا لم يتم حل المشكلة , يجب التفكير فيما تم تعلمه اثناء المحاولة , وكيف يمكن ان يساعد في المرة القادمة علي حل المشكلة

5 اذا لم يتم التوصل الي حل يجب الاستعانة بالمعلم او احد افراد الاسرة

ملحوظة
- اذا لم تنجح فكرة في حل مشكلة معينة فقد تسهم في حل مشكلة اخري
- اتباع خطوات محددة لاكتشاف المشكلات يساعد علي التوصل لطرق مختلفة لحل المشكلات

مشكلات جهاز الكمبيوتر الشائعة وحلولها المحتملة

الحلول المحتملة

المشكلة



١. اغلاق التطبيق واعادة التشغيل
٢. التحقق من تحديثات البرامج
٣. حذف بعض التطبيقات غير المرغوب بها

1 بطء جهاز الكمبيوتر عند فتح احد التطبيقات



١. التأكد من الاتصال بال Wifi
٢. التأكد من تحديث التطبيقات علي الجهاز

2 محرك البحث يعمل ببطء

الصف الخامس الابتدائي



١. استخدام البرمجيات لاكتشاف مشكلات الاتصال بالـ wifi وحلها
٢. التأكد من ان جهاز التوجيه (الراوتر) متصل
٣. اعادة تشغيل جهاز الراوتر
٤. تجريب سلك ايثرنت (Ethernet) جديد
٥. الاتصال بخدمة عملاء الشركة التي توفر خدمة مزود الانترنت (ISP) للحصول علي المساعدة

لا يوجد
اتصال بالانترنت

3



التحميل بطيء

4

١. اعادة تشغيل الكمبيوتر وجهاز التوجيه (الراوتر)
٢. التحقق من سرعة الانترنت



ضع علامة (✓) او علامة خطأ (×) امام العبارات الاتية :

١. اتباع خطوات اكتشاف المشكلات وحلها troubleshooting امر ثانوي عند حل مشكلات جهاز الكمبيوتر ()
٢. اغلاق جهاز الكمبيوتر واعداد فتحة احد الحلول المحتملة لمشكلة بطء تحميل موقع علي الانترنت ()
٣. التحقق من الاتصال بالـ Wifi هو أحد الحلول المحتملة لبطء عمل محرك البحث ()
٤. يمكن ظهور العديد من المشكلات اثناء استخدام البرامج لدي جهاز الكمبيوتر ()
٥. لايمكن حل المشكلات التي تظهر لنا اثناء استخدام جهاز الكمبيوتر ()
٦. يجب اتباع خطوات محددة لاكتشاف الاخطاء واصلاحها ()
٧. عند ظهور مشكلة في جهاز الكمبيوتر يجب اولا تحديد المشكلة ()
٨. اذا لم تنجح فكرة ما عند حل المشكلة فيجب تجاهل هذا الحل ولا يستخدم ابدا ()

صل المشكلة في العمود (أ) بحلها المحتمل من العمود (ب)

ب	أ
التأكد من توصيل جهاز التوجيه	بطء جهاز الكمبيوتر عند فتح احد التطبيقات
التحقق من سرعة لانترنت	بطء التحميل
التحقق من تحديثات البرامج	انقطاع الاتصال بالانترنت

رتب الخطوات التالية لحل مشكلة ما

- أ. طرح تساؤلات حول المشكلة ()
- ب. تحديد المشكلة المراد حلها ()
- ج. الاستعانة بمعلمك او احد افراد اسرتك لمساعدتك علي حل المشكلة ()
- د. التوصل الي حلول لحل المشكلة , واذا لم يتم التوصل فعليك بالبحث عن طرق اخري ()

إدارة الملفات الرقمية

ما افضل طريقة بالنسبة لحفظ واجباتك المدرسية والعبك وصورك ووثياك مرتبة ومنظمة ؟

مقدمة

يمكن الحصول علي الكثير من المعلومات خلال الاتي

هو رمز لاجراج المعلومات المسجلة علي الانظمة بتوجيه كاميرا الجهاز علي الرمز



1 رمز الاستجابة السريعة

هي مكان يضم مجموعة من الكتب والمخطوطات في عدة مجالات



2 المكتبات

تعني تقابل شخصين او اكثر وجها لوجه لتلقي المعلومات والمناقشة وتبادل الخبرات



3 المقابلات المباشرة

جهاز يمكن من خلاله تلقي المعلومات والخبرات



4 التلفزيون

وهي شبكة تسمح بالبحث من خلالها عن المعلومات



5 البحث عبر الانترنت

بعض ملحقات الاجهزة الالكترونية والتي يمكن من خلالها حفظ المعلومات وتخزينها

الاستخدام

ادخال الصور والرسومات الي الكمبيوتر وحفظها لاحقا



ملحقات الاجهزة الالكترونية

1 الماسح الضوئي
Scanner

تخزين المعلومات ومشاركتها

2 ذاكرة الفلاش
Flash Memory

تستخدم لالتقاط الصور وتخزينها

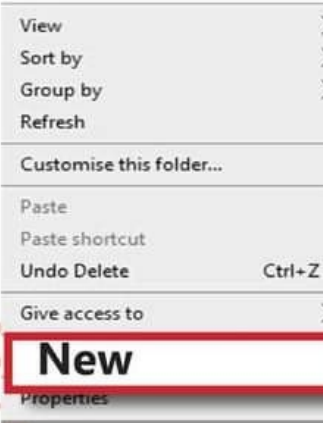
3 الكاميرا الرقمية
Digital Camera

ادارة الملفات الرقمية

هي عملية ادارة نظام يتعامل مع البيانات الرقمية بشكل صحيح
تستخدم لتحسين وتنظيم المعلومات والبيانات المهمة لسهولة استرجاعها

مفهومها

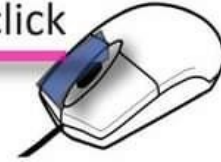
اهميتها



1 انشئ المجلد الرئيسي

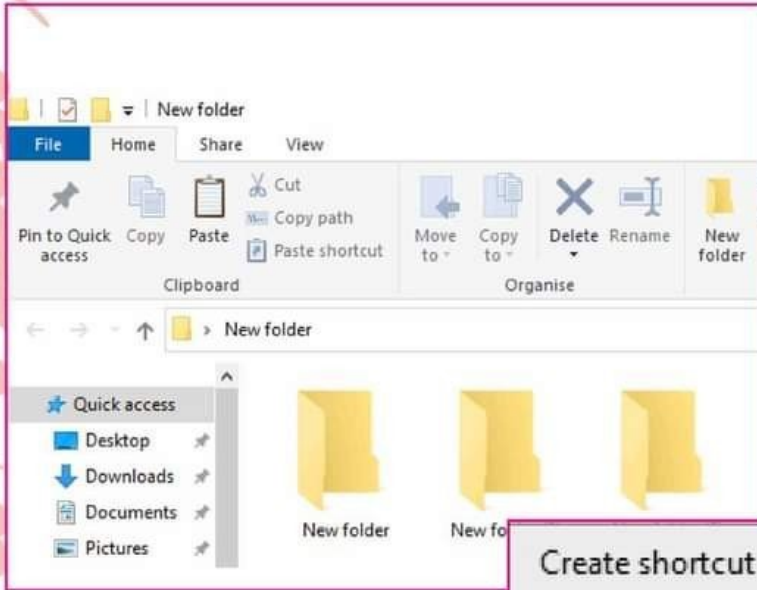
1. اضغط بالزر الفارة اليمين فتظهر قائمة مختصرة
2. اختار امر (new) فتظهر قائمة فرعية
3. اختار الامر (Folder)

Right click



2 انشئ المجلد الفرعي

بنفس الطريقة داخل المجلد الرئيسي



3 ضع عنوانا مناسباً لكل مجلد

1. اضغط بالزر اليمين للفارة
2. اختار منها الامر Rename لتحديد العنوان المناسب

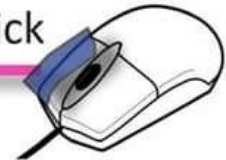
Create shortcut

Delete

Rename

Properties

Right click



4 ضع الملفات والصور ومقاطع الفيديو في المجلد الصحيح



ضع علامة (✓) او علامة خطأ (✗) امام العبارات الاتية :

١. يجب تنظيم الملفات في الكمبيوتر لسهولة استرجاعها ()
٢. عند ادارة الملفات يجب اولا وضع الملفات والصور ومقاطع الفيديو في ملف جديد ()
٣. تستخدم ذاكرة الفلاش لتخزين المعلومات لمشاركتها ()
٤. يتم استخدام لوحة المفاتيح لتخزين المعلومات وادخال الصور والرسومات الي الاجهاز الكمبيوتر ()
٥. تساعد ادوات التكنولوجيا المعلومات والاتصالات في ادارة الملفات الرقمية ()
٦. من المستحيل البحث عن معلومات من خلال مكتبة المدرسة ()
٧. الاحتفاظ بنسخ الكترونية من الاوراق الخاصة هي احدي الطرق تخزين الملفات المهمة ()
٨. يفضل وضع الصور في مجلد pictures علي ذاكرة الافلاش لسهولة استرجاعها لاحقا ()
٩. يتم اختيار new ثم File لانشاء مجلد جديد ()
١٠. يستحيل اضافة مجلد فرعي داخل مجلد رئيسي ()

أكمل العبارات الاتية بما يناسبة مما بين القوسين

(عنوانا - الماسح الضوئي - Folder - Flashmemory - تنظيم - ملحقات - New)

- أ. يتم إنشاء المجلد بالضغط علي امرمن القائمة المختصرة ثم امرمن القائمة الفرعية
- ب. يتم تخزين المعلومات لمشاركتها باستخدام ذاكرة
- ج. للمحافظة علي المعلومات يجب عليك
- د. بعد اضافة المجلدات الفرعية داخل المجلدات الرئيسية يجب وضعمناسب لكل مجلد
- هـ. يستخدملادخال الصور والرسومات الي جهاز الكمبيوتر وحفظها لتستخدمها لاحقا
- و. تعتبر الفلاشة والماسح الضوئي احديالاجهزة الالكترونية

رتب الخطوات ادارة الملفات الرقمية

- أ. ضع الملفات والصور ومقاطع الفيديو في المجلد الصحيح ()
- ب. اضع مجلدات فرعية ()
- ج. ضع عنوانا مناسباً لكل مجلد و ملف ()
- د. انشئ المجلد الرئيسي ()



استراتيجيات البحث عن المعلومات

البحث عن المعلومات فانك في الواقع تبني المعرفة لذلك من المهم الاتي

3 تتحقق منها باسلوب ناقدر

2 تحلل المعلومات التي تعثر عليها

1 تخطط لابحاثك

ملحوظة

...• تحوي شبكة الانترنت كما هائلا من المعلومات وعليك تحري الدقة اثناء الوصول الي المعلومات

...• ولكن يحتاج العديد من المعلومات الاولية التي تعثر عليها اثناء البحث الي (الخضوع لعمليات تقييم , وانتقاء , وتنظيم)

...• وهذا يعني انك ستحتاج الي معالجة المعلومات وتنظيمها قبل إكمال عملك

كيف يتم التخطيط للبحث الفعال للوصول الي المعلومات اثناء بناء المعرفة

1 اختر موضوع بحثك

2 قسم الموضوعات الي موضوعات فرعية أصغر

3 شارك معلوماتك وتحديد (ماذا تعرف عن هذا الموضوع ؟ وماذا ينقصك ؟

4 عين لكل زميل من زملائك معلومات يبحث عنها ثم يتشاركها النتائج

5 حدد كلمات مفتاحية للبحث عن الموضوعات الفرعية لتعزيز دقة نتائج البحث

ملحوظة: لا ينصح باستخدام جمل كاملة, يجب استخدام كلمات افتتاحية لها معاني متشابهة

6 شارك نتائجك , وحدد كيفية انتقاء المعلومات وتنظيمها وتنسيقها لاعداد عرض تقديمي

ضع علامة (✓) او علامة خطأ (×) امام العبارات الاتية :

1. للبحث عن المعلومات يجب اولا التخطيط واختيار موضوع البحث ()
2. اثناء البحث عن موضوع معين لا يجب تقسيمة الي موضوعات اصغر فرعية ()
3. عند الحصول علي المعلومات من شبكة الانترنت لا داعي لتقييم هذه المعلومات او تنظيمها ()
4. اختيار كلمات مفتاحية عند البحث يعمل علي تعزيز دقة نتائج البحث ()
5. لا يمكن عرض النتائج الناتجة من البحث في عرض تقديمي ()



أكمل العبارات الآتية بما يناسبه مما بين القوسين

(التقييم - معرفة - تقسيم - مشاركة - كلمات مفتاحية)

١. يجب تحديد.....للبحث عن الموضوعات الفرعية ولا ينصح باستخدام جمل كاملة
٢. يجبالمعلومات مع الزملاء في الفصل حتي نصل الي ما ينقصنا من معلومات
٣. يجبالموضوعات الي موضوعات فرعية اصغر للحصول علي نتائج بحث افضل
٤. عند الحصول علي نتائج البحث يجب خضوعها الي عمليات
٥. عندما تبحث عن المعلومات فانك في الواقع تبني

الدرس
الثامن

مشاركة المعلومات

من الطرق المختلفة التي تمكنك من مشاركة المعلومات مع الاخرين هي وجها لوجه او عبر شبكة الانترنت

مقدمة

التواصل باستخدام ادوات تكنولوجيا المعلومات والاتصالات



الانترنت



الانترانت

متي يمكنك نشر المعلومات علي شبكة الانترنت ؟

- يمكن من خلالها مشاركة المعلومات عبر شبكة **مفتوحة**
- ولكن هذه المعلومات تكون معرضة للخطر (وذلك أقل أمانا)

- من امثلة المعلومات التي يمكن مشاركتها عبر هذه الشبكة
- الاعلانات - الاخبار العامة
- القرارات الصادرة عن الحكومة

متي يمكنك نشر المعلومات علي شبكة الانترانت ؟

- يمكن من خلالها مشاركة المعلومات عبر شبكة **مغلقة**
- للحفاظ علي هذه المعلومات (وذلك اكثر أمانا)

- من امثلة المعلومات التي يمكن مشاركتها عبر هذه الشبكة
- بياناتك الشخصية
- أي معلومات عن حياتك الشخصية وافكارك

عند مشاركة المعلومات الكترونيا عليك ان تقرر ما الذي يجب مشاركتها عبر الانترنت او الانترنت



كيفية مشاركة المعلومات باستخدام جداول البيانات

استخدام برنامج مايكروسوفت إكسل (Excel) لمشاركة المعلومات

ترتيب المعلومات ابجديا كالتالي

1

1 اذهب الي شريط الادوات tool box

2 انقر علي التبويب «بيانات» Data

3 انقر علي فرز (Sort)

4 تم ترتيب العناصر

يمكنك إنشاء صيغ بسيطة في الخلايا (Cell) للجمع (+) او الطرح (-) او الضرب (*) او القسمة (/)

2

1 انقر علي الخلية التي تود انشاء صيغة بسيطة فيها

2 ثم اكتب علامة (=) ذلك يعلم برنامج إكسل بانك ستنشئ صيغة بسيطة

3 حدد الخلايا التي تود ادراجها في صيغتك بالاشارة الي الاحرف (اعلي الاعمدة) والارقام علي يسار الصفوف

1	9			
2		2	3	4

4 نتيجة الصيغة الحسابية



ضع علامة (✓) او علامة خطأ (×) امام العبارات الاتية :

١. يمكن ترتيب بيانات الخلية ابجديا في برنامج مايكروسوفت اكسل ()
٢. يقتصر برنامج Excel علي اجراء عمليات الجمع والطرح في الجداول الحاسوبية ()
٣. يعبر الرمز (/) عن عملية القسمة في برنامج Excel ()
٤. يستحيل استخدام المخططات والجداول لمشاركة المعلومات ()
٥. يوجد شبكة واحدة يمكن من خلالها مشاركة المعلومات بشكل الكتروني ()
٦. يعتبر الانترنت اكثر امانا عند المشاركة ()
٧. يمكن انشاء جدول بيانات لمشاركة المعلومات من خلال برنامج Excl ()
٨. لا يمكن انشاء صيغ بسيطة في خلايا برنامج Excel ()
٩. كتابة الصيغة تبدء بعلامة المساواة (=) ()
١٠. يعتبر الانترنت من الشبكات المغلقة ()

أكمل العبارات الاتية بما يناسبه مما بين القوسين

(الانترنت - صيغ بسيطة - المساواة(=) - الخلايا - Toolbar)

١. يتم ترتيب المعلومات ابجديا دخال برنامج Ecel بالذهاب الي شريط
٢. يجب تحديد التي تود اشاء صيغة بسيطة فيها
٣. يستخدم لمشاركة المعلومات عبر شبكة مغلقة
٤. يمكن انشاء في الخلايا (Cell) للجمع والطرح والضرب والقسمة
٥. لكي يعلم برنامج اكسل بانشاء صيغة بسيطة يجب ان تبدأ بكتابة علامة

المحور الثاني

المستكشف النشط

الدرس الاول

العالم جيف كيربي



- هو عالم بيئي و مصور فوتوغرافي
- شارك في بعثات تصوير فوتوغرافي في افريقيا وامريكا الشمالية والقطب الشمالي
- واكثر ما يصور المناظر الطبيعية والحيوانات

بعثات التصوير الفوتوغرافي

هي رحلات الي اماكن يلتقط فيها الشخص صورا للمنطقة التي يزورها



ما هي استعدادات جيف كيري للقيام برحلاته ؟

1 يفكر جيدا في

- المكان الذي سيتجده اليه
- الاشياء التي سيفعلها هناك
- كيف يؤدي عملة بامان

2

يحمل معه اثناء سفره

- الكاميرا الخاصة به مع العديد من عدساتها وبطارياتها
- جهاز كمبيوتر محمول ومحركات اقراص صلبة
- احيانا طائرة من دون طيار
- هاتفه المحمول لالتقاط صور سريعة
- اداة نظام تحديد المواقع العالمي GPS لمساعدة في التنقل

3

في نهاية يوم الرحلة

- يحرص علي انشاء نسخة احتياطية من جميع الصور التي التقطها ب:الكاميرا او الطائرة من دون طيار علي محرك قرص صلب خارجي (External hard Drive)
- يستخدم تطبيقات الهاتف المحمول لمشاركة الصور مع زملائه علي الفور

الكاميرات الرقمية

الكاميرات الافلام

المزايا

- التقاط وتخزين آلاف الصور
- امكانية مشاهدة الصور علي الشاشة
- امكانية تصوير صور و فيديو
- امكانيو تعديل وحذف الصور

- اقل سعر من الكاميرا الرقمية
- أدائها جيد في الاضاءة المنخفضة
- احيانا تكون جودة صورتها اعلي من الكاميرا الرقمية

العيوب

- سعر الكاميرا الرقمية مرتفع
- ادائها في الاضاءة المنخفضة ضعيف احيانا

- تلتقط عدد قليل من الصور
- لا يمكن التعديل في الصورة بعد التقاطها
- لا يمكن التقاط مقاع فيديو



٠١٢٢٩٣٤٠٤٢٢

امتلاك الصور

* يعني التمتع بحقوق قانونية في نشر الصور او بيعها الا اذا باعوها قبل التقاط الور او بعد ذلك

انتهاك حقوق النشر

هو استخدام بعض الاشخاص صورا التقطها اخرون من طلب اذنهم او من دون شراء حق استخدامها

ما هي طرق حماية اعمال المصورين من انتهاك حقوق النشر؟

1 وضع علامات مائية علي صورهم

2

2 اضافة معلومات متعلقة بحقوق النشر

كيف استطاع جيف كيري من حماية اعماله من انتهاك حقوق النشر؟

1 عدم مشاركة الصور ذات الدقة العالية الا مع الاشخاص الذين يثق بهم

1

2 مشاركة الصور ذات الدقة المنخفضة ولا تبدو جيدة اذا طبعت او رفعت علي موقع الكتروني

2

3 يستخدم البحث بالصور ليعرف الصور التي تستخدم من دون اذنه

3

القانون المصري وانتهاك حقوق النشر

تنص المادة ٦٩ من الدستور المصري لعام ٢٠١٤
تلتزم الدولة بحماية حقوق الملكية الفكرية بشتي انواعها في كافة المجالات
تنشئ جهاز مختصا لرعاية تلك الحقوق وحمايتها القانونية

أكمل العبارات الاتية بما يناسبه مما بين القوسين

(الهاتف المحمول - حقوق النشر - نسخة احتياطية - العلامة المائية - التنقل)

١. يحرص جيف كيري علي انشاءمن اعماله علي قرص صلب خارجي
٢. يستخدم جيف كيريلمشاركة الصور مع زملائه علي الفور
٣. يستخدم جيف كيري نظام تحديد المواقع Gps لمساعدة في
٤. يستطيع المصور حماية اعماله بوضع علي الصورة
٥. صيغت العديد من القوانين المصرية لحماية



ضع علامة (✓) او علامة خطأ (×) امام العبارات الاتية :

١. يستطيع الاشخاص تصوير الماكن من الاعلي باستخدام الهاتف المحمول ()
٢. جهاز الكمبيوتر المحمول ليس له اهمية في رحلات جيف كيري ()
٣. الصور التي نقوم بتصويرها هي ملك للجميع ولهم حق استخدامها بدون اذن ()
٤. التفكير جيدا عامل هام قبل القيام برحلة جيف كيري ()
٥. اضافة معلومات بحقوق النشر من الوسائل اللازمة لحماية الصور من انتهاك حقوق النشر ()
٦. استخدام البحث بالصور من الوسائل التي يستخدمها جيف كيري لمعرفة ما اذا كانت الصورة تستخدم من دون اذنة ()
٧. جيف كيري هو مصور فوتوغرافي للمناظر الطبيعية والحيوانات ()
٨. من الاماكن التي زارها جيف كيري غابات افريقيا وامريكا الشمالية ()
٩. لا توجد قوانين في مصر لحماية حقوق النشر ()
١٠. تلتزم الدولة المصرية بحماية حقوق الملكية الفكرية للاشخاص ()

الدرس الثاني

حماية انفسنا ومعلوماتنا



حماية بياناتك الشخصية

1 حماية بياناتك الشخصية

ماذا يستطيع قراصنة الكمبيوتر او المخترقين لشبكة الانترنت فعلة بالبيانات

1 اقتحام انظمة الكمبيوتر وسرقة المعلومات الشخصية

2 استخدام عنوان البريد الالكتروني وكلمة المرور لاحد الاشخاص لارسال فيروس الي جميع عناوين البريد لالالكتروني الموجوده في البريد الالكتروني

3 استخدام رقم الحساب المصرفي لاحد البالغين لسرقة امواله

المعلومات الشخصية

مثل : الاسم - العنوان - تاريخ الميلاد - كلمات المرور

وتسمى: معلومات التعريف الشخصية . PII

personally identifiable information





ما هي الطرق التي يمكن من خلالها الحفاظ علي أمان معلومات التعريف الشخصية الخاصة بك ؟

- 1 الحد من المعلومات الشخصية التي تشاركها عبر الانترنت
- 2 عدم الاشتراك في موقع الكتروني يطلب منك الكثير من المعلومات الشخصية
- 3 استخدام كلمات مرور قوية تحتوي عي حروف وارقام وعلام اتخاصة وتكون مختلفة لكل موقع
- 4 استخدام برامج مكافحة الفيروسات علي جميع أجهزتك
- 5 احرص علي تحديث اجهزتك بانتظام اذ تتضمن التحديثات تغيرات تحافظ علي امان بياناتك

2 الملفات المفقودة

المشكلات التي تتعرض لها الملفات المخزنة علي الاجهزة هي فقدها بسبب



1 الاصابة بالفيروس

2 مشكلات متعلقة بالبرمجيات

3 الاخطاء البشرية مثل سقوط جهاز الكمبيوتر المحمول او تحطمة

كيف تحمي الملفات التي تنشئها او تخزونها علي الاجهزة ؟

انشاء نسخة من الملفات الهامة عن طريق

1 استخدم التطبيقات والبرامج التي تنشئ تلقائيا نسخا احتياطية من الملفات

2 استخدام جهاز حفظ وتوصيلة بجهاز الكمبيوتر الخاص بك

محرك قرص صلب خارجي - فلاش ميموري - شبكة

من طرق النسخ الاحتياطي





القرص الصلب EXternal Hard Disk

يستخدم لإنشاء نسخ احتياطي من الملفات المهمة بالنسبة اليك

يعد القرص الصلب اكبر مساحة من ذاكرة الفلاش Flash memory

ضع علامة (✓) او علامة خطأ (x) امام العبارات الاتية :

١. اقتحام انظمة الكمبيوتر وسرقة المعلومات يتم من خلال رقم الحساب المصرفي ()
٢. سقوط جهاز الكمبيوتر وتحطمة مثال علي الاخطاء البشرية ()
٣. كلمات المرور القوية يجب ان تحتوي علي حروف وارقام فقط ()
٤. الحد من المعلومات الشخصية التي تشاركها علي الانترنت احد طرق المحافظة علي الامان لمعلوماتك ()
٥. تحديث البرامج علي جهازك باستمرار قد يعرض جهازك لتلف الملفات ()

صل المشكلة في العمود (أ) بحلها المحتمل من العمود (ب)

ب		أ	
معلومات التعريف الشخصية	ا	احد طرق الحفاظ علي امان معلومات الشخصية	١
الفيروس	ب	تستخدم لإنشاء نسخ احتياطية من اعمالك	٢
كلمة المرور	ج	الاسم والعنوان وكلمات المرور امثلة لـ	٣
استخدام كلمات مرور قوية	د	يتسبب في فقد الملفات او تلفها	٤
القرص الصلب الخارجي	هـ	يستطيع من خلالها المخترق الوصول الي بياناتك	٥

الدرس الثالث

سرية كلمة المرور

اسباب حماية كلمة المرور الخاصة بك

التصيد الاحتيالي phishing



هو ارسال رسالة عبر البريد الالكتروني او تطبيقات التواصل الاجتماعي وتبدو حقيقة ولكنها ليست كذلك .

تعتبر احد الطرق التي يتمكن من خلالها قراصنة الكمبيوتر الحصول علي كلمة المرور الخاصة بك



٠١٢٢٩٣٤٠٤٢٢

انواع التصيد الاحتيالي

1 تخبرك بانك فزت بجائزة وتطلب منك تفاصيل رقم حسابك المصرفي (البنكي) لتحصل عليها

2 تحثك علي التصرف بسرعة وعند فتح مرفقات الرسالة الاحتيالية او الملف المرفق بها يتم تثبيت برنامج لسرقة البيانات علي جهاز الكمبيوتر الخاص بالمستخدم

3 تطلب ادخال معلومات تعريف شخصية حساسة اة تفاصيل حساب مصرفي

كيف يمكن التعرف عليها من خلال احتوائها علي



1 اخطاء املائية ونحوية

2 طلبات الحصول علي الكثير من البيانات الشخصية

مفهوم Smishing

هو الاحتيال عبر الرسائل النصية بدلا من البريد الالكتروني للحصول علي معلومات شخصية

برامج إدارة كلمات المرور



1 انشاء كلمات مرور قوية وفريدة لكل حساب من حساباتك

2 اخبارك بما اذا كانت الكلمات المرور لديك ضعيفة جدا او اذا استخدمتها مسبقا

3 اخبارك بما كانت احدي الكلمات المرور الخاصة بك قد سرقت عبر الانترنت

المصادقة متعددة العوامل MFA multi-factor identification

تستخدم لتعزيز كلمات المرور وتقويتها عبر طريقتين علي الاقل للتعرف عن نفسك من خلال

1 عامل معروف مثل كلمة المرور password او رقم التعريف الشخصي PIN

2 عامل اخر تمتلكه مثل بريد الكتروني او رمز لمرة واحدة





مثال عند ادخال كلمة المرور الخاصة بك علي موقع الكتروني للعبة
- فتتلقي رسالة نصية للتحقق من انك تسجل دخولك الي الموقع
- ولايمكن دخول الموقع وبدء اللعب الا بعد ان تكتمل كلتا الخطوتين

هذا يعني: لايمكن للمخترق ان يصل الي كلمات مرورك لأنهم لايملكون العامل الثاني

مثال عند محاولة الدخول الي موقع الالكتروني للعبة من جهاز كمبيوتر ليس جهازك المعتاد
- ستصلك رسالة نصية علي تليفونك المحمول تطلب منك التاكيد علي انك صاحب البريد الالكتروني الذي
تستخدمه للدخول الي الموقع
- وستضمن هذه الرسالة النصية رمزا من ارقام صالح لمدة زمنية قصيرة يسمح لك بالوصول الي حسابك
مرة اخري

**هذا يعني دخولك الي احدي حساباتك من اي جهاز اخر غير الجهاز الاساسي ويعد
شكلا من اشكال المصادقة متعددة العوامل**

ضع علامة (✓) او علامة خطأ (×) امام العبارات الاتية :

١. يمكن تثبيت برامج لسرقة البيانات علي جهاز الكمبيوتر من خلال مرفقات الرسائل الاحتيالية ()
٢. التصيد الاحتيالي يمكن من خلال البريد الالكتروني ولا يمكن من خلال الرسائل النصية ()
٣. تستخدم المصادقة متعددة العوامل لتعزيز وتقوية كلمات المرور ()
٤. تستطيع حماية بياناتك الشخصية باستخدام كلمات مرور قوية وغير متوقعة ()
٥. دخول احد حساباتك من جهاز غير جهازك الاساسي الذي اعتدت استخدامه قد يطلب من التعريف عن نفسك
بادخال البريد الالكتروني وكلمة المرور ()

أكمل العبارات الاتية بما يناسبه مما بين القوسين

(الرسائل النصية - التصيد الاحتيالي - املائية ونحوية - ادارة كلمة المرور - المصادقة)

١. ارسال رسالة تخبرك بانك فزت بجائزة وتطلب بيانات عن حسابك المصرفي بعد نوعا من
٢. يمكن التعرف علي الرسائل التصيد الاحتيالي من خلال احتوائها علي اخطاء
٣. تستخدم برامج لانشاء كلمات مرور قوية وفريدة لحساباتك علي الانترنت
٤. من خلال متعدد العوامل يمكن تعزيز كلمات المرور وتقويتها
٥. مفهوم Smishing هو احتيال من خلال بدلا من البريد الالكتروني



كيفية التعامل مع المواقع الالكترونية المزيفة



مقدمة

غالبا تتصل بالانترنت لزيارة مواقع الكترونية جديدة او التفاعل مع اشخاص جدد فيجب عليك الحذر في تلك المواقع كما تفعل في اي بيئة جديدة

مواقع التصيد الاحتيالي

هي مواقع الكترونية احتيالية تتضمن مواقع مزيفة للحصول علي البيانات (الشخصية او المالية)

امثلة لمواقع التصيد الاحتيالي

1 مواقع التسوق عبر الانترنت - لا ترسل ابدا الاغراض التي اشتريتها بشكل صحيح

2 مواقع برمجيات التخويف Scareware - حيث تتضمن تحذيرات مزيفة تشير الي وجود مشكلة ما في الكمبيوتر الخاص بك وانك بحاجة الي تحميل تطبيق او برنامج معين للخروج من المشكلة

3 لاحتيال عبر المكافآت / الجوائز - حيث تعرض عليك جائزة وهمية ولا تحصل عليها مطلقا

ما المبادئ التي تتبعها المواقع التصيد الاحتيالي في عملها ؟

استغلال المعلومات التي توصلت اليها عنك

محاولة اختراق خصوصياتك

محاولة استدراجك

حيث

تستخدمها بشكل سيئ للتمكن من اختراق جهازك والحصول علي المال

حيث

تحاول الحصول علي معلوماتك الشخصية او اختراق جهازك

حيث

تقوم باثارة حماسك او جذب انتباهك اليها



كيفية تجنب المواقع الالكترونية الاحتيالية ؟

السبب

لكي تتأكد من ان الموقع غير مزيف قبل زيارته

لان المصدر الموثوق به سيكون مكتوبا بشكل جيد مع عدم وجود اخطاء

وذلك لمعرفة ما اذا كان الموقع الذي تستخدمه هو موقع احتيالي معروف .

لعدم استخدام هذه المعلومات لاختراق حسابك للحصول علي المال

الاجراء

1 التحقق دائما من - محدد موقع المعلومات (URL) وهو عنوان الموقع الالكتروني

2 التحقق من وجود- اخطاء املائية او نحوية

3 اجراء بحث عبر شبكة الانترنت عن المواقع قبل زيارتها

4 لا تصرح عن المعلومات الشخصية التي يطلبها منك البريد الالكتروني كالاسم او بيانات البطاقة الائتمانية

ما الاجراءات التي تتبعها في حال وقعت ضحية لأحد المواقع الالكترونية الاحتيالية ؟

عليك الابلاغ عن الامر الي

1 اخبر شخصا راشد تثق به مثل والديك او معلمك

2 الاتصال بخط مساعد الطفل او بالادارة العامة لمكافحة جرائم الانترنت

3 ابلاغ مزود الخدمة و المتجر الالكتروني الذي تتعامل معه بشأن هذا الموقع الاحتيالي

تحديد موقع المعلومات URL

HTTP :\\

البروتوكول (protocol) وهو يحدد كيفية نقل المعلومات ومن امثلتها (Http -Https)

WWW.ekb.eg

اسم المورد (ResourceName) وهو خادم الشبكة (Web Server) او موقع الالكتروني المطلوب - غالبا ما ينتهي ب gov- .eg - .com- .edu.

Index.html

مسار الملف (File path) وهو يحدد المورد الذي يمنحك الرابط الوصول الية



ضع علامة (✓) او علامة خطأ (×) امام العبارات الاتية :

١. التحقق من عنوان الموقع الالكتروني urlيجنك من مخاطر المواقع الالكترونية الاحتيالية ()
٢. المواقع الالكترونية الاحتيالية تسعى للحصول علي معلوماتك الشخصية من خلال برامج معدة لذلك ()
٣. مواقع برمجيات التخويف تعرض عليك جائزة لا تحصل عليها مطلقا ()
٤. اذا وقعت ضحية لأحد المواقع الالكترونية الاحتيالية فعليك اخفاء الامر ()
٥. تساعد المواقع الالكترونية الاحتيالية في اصلاح الاعطال التي قد تصيب جهاز الكمبيوتر ()

أكمل العبارات الاتية بما يناسبه مما بين القوسين

(ولي الامر - بحث - برمجيات التخويف - معلومات الشخصية - البنك)

١. مواقع ترسل تحذيرات مزيفة تشير الي وجود مشكلة ما في الكمبيوتر الخاص بك
٢. تحاول المواقع الالكترونية الاحتيالية من اختراق خصوصيتك من خلال الحصول علي
٣. يمكن اجراء عبر شبكة الانترنت لمعرفة ما اذا كان الموقع الذي تستخدمه هو موقع احتيالي معروف
٤. يجب ابلاغ الذي تتعامل معه اذا تم سرقة رقم حسابك المصرفي
٥. يجب ابلاغ اذا وقعت ضحية لأحد المواقع الالكترونية الاحتيالية

الدرس الخامس

حقوق الملكية الفكرية



المحتوي الرقمي

هي معلومات موجودة علي شبكة الانترنت قد تكون (كتب - مطبوعات - صور- فيديو - العاب - برامج -.....)

حقوق النشر

-هو حق قانوني يمنح صاحب العمل الابداعي حق طباعته ونشره
-ولا يحق للآخرين استخدامة دون اذن منه

المفهوم

-حماية اعمال المبدعين والمؤلفين مثل الكتب والصور والموسيقي والافلام
و الالعاب -برامج الكمبيوتر المواقع الالكترونية

الهدف

حرف C مع دائرة حولة ©

الرمز الدولي لحقوق النشر



كيف تستطيع التعرف علي ان كان المحتوي الرقمي محمي بحقوق النشر ام لا ؟

1 الاعمال المحمية بحقوق النشر

عادة ما تظهر حقوق النشر للاعمال داخل الموقع اسفل الصفحة الرئيسية بعبارة ربما
« تستخدم محتوى محميا بحقوق النشر »

اذا انزلت حلقة تليفزيونية (TV episode) من موقع يوتيوب (youtube) او
استخدمت عملا فنيا لشخص اخر علي حسابك عبر وسائل التواصل الاجتماعي عليك الاتي

1 احترام هذا العمل لصاحبة واحترام اختلاف وجهات النظر

2 طلب الاذن قبل استخدام اي محتوى

3 اسناد العمل الي صاحبة وخاصة اذا كان محميا بحقوق النشر

ما الذي يجب مراعاته عند اعداد ورقتك البحثية (لحماية حقوق النشر)؟

اولا المحتوي المكتوب

لا يجوز ان تستعين الا بجزء صغير فقط كتابات الشخص الذي ستنقل عنه وذلك قد
يكون (بعض الكلمات او الجمل)

هناك طريقتان للاستعانة بكتابات الاخرين

1 نقل الكلمات كما هي من دون تغير

2 اعادة صياغة الافكار بأسلوبك الخاص

وفي

الحالتين يجب ان تذكر
اسماء الكتب

ثانيا الصور

عندما تريد استخدام احدي الصور عليك الاتي

1 ذكر عنوانها واسم الرسام او المصور الفوتوغرافي وربط النسخة الاصلية من الصورة

2 تحديد نوع حقوق النشر التي تحميها

واذا كانت لاترغب في الحصول علي اذن او شراء صور

يمكنك ابتكار صورك الخاصة او التقاطها بكاميراتك الخاصة



2 الاعمال الابداعية التي لا تغطيها بحقوق النشر

- الاعمال التي تصنف ملكية عامة - الاكتشافات
- الحقائق والوقائع - الاعمال الابداعية التي مر علي وفاة صاحبها 50 عاما

هل هناك مصادر علي شبكة الانترنت لا تقع تحت طائلة حقوق النشر ؟

1 الاعمال التي يعطي صاحبها حق اعادة استخدامها في اي وقت واي مكان وهذا يسمى (المشاع الابداعي)

2 الاعمال الابداعية التي مر علي وفاة صاحبها ٥٠ عاما (كما نص القانون المصري)

اعمال ابداعية اعطي صاحبها اذن اعادة استخدامها

رخصة المشاع الابداعي

ضع علامة (✓) او علامة خطأ (x) امام العبارات الاتية :

١. قانون حقوق النشر يحمي اعمال المبدعين من كتب و صور وموسيقي وبرامج ()
٢. يمكن استخدام اي محتوى متاح علي الانترنت ونسخة واعادة نشر باسمي ()
٣. قانون حقوق النشر لا يحمي الصور والاعمال الفنية ()
٤. لا توجد قوانين فيمصر تحمي المحتوي الابداعي للمبدعين ()
٥. ذكر صاحب العمل الابداعي عند الرغبة في استخدامه وطلب الاذن منه يعد احترام لحقوق الملكية الفكرية ()

أكمل العبارات الاتية بما يناسبه مما بين القوسين

(محتوي محميا - بحث - © - صوت - 50 - الاكتشافات- صورة)

١. الاعمال الابداعية التي تغطيها حقوق النشر
٢. الاعمال الابداعية التي لا تغطيها حقوق النشر
٣. الرمز الدولي لحقوق النشر هو
٤. مرور عاما علي وفاة صاحب العمل الابداعي يجعله ملكية عامة يجب ابلاغ
٥. قوانين حقوق النشر تشمل المحتوي المطبوع او الرقمي ويكون في صورة و



استخدام المصادر الرقمية

هل تستطيع استخدام مصادر متعددة للإجابة عن السؤال او حل مشكلة ؟

اولا استخدام مصادر موثوقة

قد يطلب منك استخدام بعض المصادر المتاحة عبر الانترنت لـ



1 الاجابة عن السؤال

2 التعرف علي بعض الحلول

2 اجراء بحث دراسي مرتبط بمادة ما

لذا عليك بـ

1 تحديد المصادر الرقمية الموثوقة التي تمكنت من انجاز مهامك البحثية

2 الدخول الي الموقع الذي تريده من خلال كتابة عنوان الموقع (URL) في محرك البحث

ملاحظات هامة

• URL هو محدد موقع المعلومات واختصار لـ (Uniform Resource locator)

• افضل الطرق للعثور علي المواقع الرقمية الموثوق هي

• اتباع المواقع المقترح من (معلمك) مثل بنك المعرفة المصري

• وغالبا ما تخزن هذه المواقع الالكترونية في شريط الاشارة المرجعية (Bookmark Bar) في

متصفحك

هل ممكن التمييز بين الحقائق والاراء ؟

الاراء

- تستند الي وجهات نظر الشخص وخبراته
- لا يمكن اثباتها
- تحتل الجدل
- لا تنطبق علي الجميع

الحقائق

- تنتج عن البحث والملاحظة
- يمكن اثباتها
- لا تحتل الجدل
- تنطبق علي الجميع



استخدام مصادر وحقائق متعددة

ثانيا

هل استخدام مصادر متعددة اثناء بحثك قرار صائب ؟

نعم فهو يضمن معرفتك بكل الحقائق المهمة المتعلقة بموضوع معين

فهذا يعني صحة الحقائق والمعلومات التي حصلت عليها

إذا وجد المعلومات نفسها في موقعان موثوقان

فتتحقق جيدا من ان كلاهما موثوق او المعلومات مبنية علي الحقائق وليس الاراء

اما في حالة احتواء الموقعين علي معلومات مختلفة للموضوع نفسة

اتباع قواعد حقوق النشر وقوانينها قرار صائب

لاحظ ان

قد تتضمن المصادر الاخر غير النصوص في المقالات والموسوعات الرقمية معلومات مهمة كالتالي

تكون مفيدة إذا كنت بحاجة الي حقائق يمكن قياسها

الخرائط والمخططات
المعلومات والجدول

تساعدنا احيانا علي اكتساب المعلومات بالمشاهدة افضل من قراءة النصوص فقط (يمكن ان تكون مصادر موثوقه)

الصور ومقاطع
الفيديو

تحتوي مواد بحثية متعددة

السجلات وقواعد
البيانات

تساعدنا في الحصول علي الكثير من النعلومات

الكتب والمقالات و
المذكرات وارسائل

ضع علامة (✓) او علامة خطأ (×) امام العبارات الاتية :

١. ORG هو اختصار محدد لموقع المعلومات ()
٢. غالبا ما تخزن عناوين المواقع الالكترونية في شريط الاشارة المرجعية البحثية ()
٣. استخدام مصادر موثوقة او غير موثوقة تساعدك في انجاز مهامك البحثية ()
٤. تساعد النصوص ومقاطع الفيديو علي اكتساب المعلومات علي نحو افضل من قراءة النصوص فقط ()
٥. السجلات وقواعد البيانات من المصادر البحثية الموثوقة ()

**(المصادر الرقمية - الجدل - حقائق - صحة - وجهة نظر)**

١. تحتوي الخرائط والمخططات علي يمكن قياسها
٢. اذا وجد المعلومات نفسها في موقعان موثوقان فهذا يعني الحقائق والمعلومات التي حصلت عليها
٣. الحقائق لاتحتمل ويمكن اثباتها
٤. الاراء تستند الي الشخص وخبراتها
٥. تحديد الموثوقه تمكّنك من انجاز مهامك البحثية

الدرس السابع**عمليات البحث المتقدمة**

كيف يمكنك اجراء عملية البحث عبر الانترنت ؟

لكي نحصل علي نتائج بحث دقيقة فعليا البحث باستخدام

مصطلحات بحث محددة**اولا**

عليك اولاً تحديد موضوعك واستلتك البحثية مثال ((سد اسوان)) موضوع البحث (ليس محددًا) اما ((بناء سد اسوان)) موضوع البحث (محدد)

في المثال السابق

- اسئلة البحث قد تشمل ما يلي
- ما المواد التي استخدمت في بناء سد اسوان
 - كم عدد الذين بنوا سد اسوان

يمكن استخدام اسئلتك البحثية للعثور علي كلمات مفتاحية (Keyword) لبحثك عبر الانترنت

الكلمات المفتاحية في اسئلة البحث

- في السؤال الاول : «المواد» و «سد اسوان»
- في السؤال الثاني : «كم عدد» او «عدد» او «عمال سد اسوان»

مصطلحات بحث دقيقة**ثانيا**

استخدم المرادفات لزيادة دقة كلمات البحث الخاصة بك

البحث عن مقدار الوقت الذي يقضيه الاشخاص الذين تتراوح اعمارهم بين 13 و 18 عاما علي الانترنت يوميا

مثال



• تم استخدام سلسلة البحث (Search string) « وقت
الاطفال امام الكمبيوتر » فكانت النتائج عددا كبيرا جدا
• اذا تم تغيير سلسلة البحث الي «وقت المراهقين علي الانترنت»
فكانت النتائج في نطاق ضيق بشكل اكبر

في المثال السابق

اذا تم استخدام علامتي التنصيص " " -
سيضيق نطاق بحثك بشكل اكبر
- حيث يقتصر علي النتائج التي تحوي المصطلحات الواردة بين علامتي التنصيص

ملاحظة

محركات البحث
Search Engines

تقترح بعض محركات البحث (كلمات مفتاحية وعملية بحث مشابهه)
كما تحوي أداة بحث متقدمة (Advanced Search Tool) تساعد في تضيق نتائج البحث
ويمكنك استخدامها ل :
دمج الكلمات المفتاحية او استبعادها او تضيق النتائج الي نطاقات (Domains) مثل
(.Edu) او (.GOV)

نتائج
البحث

عند الوصول الي نتائج البحث يجب عليك الاتي
١. دقق في ملخص كل نتيجة بحث وابحث عن
- العناوين المرتبطة بموضوعك والكلمات المفتاحية بالخط العريض (Bold)
- الحقائق التي تجيب عن أسئلة بحثك
٢. اختر النتائج التي تحوي العديد من هذه العناصر , ثم انقر علي مصدر محتمل
٣. اقرأ المحتوى بسرعة وابحث عن العناوين ورؤوس الموضوعات والكلمات المفتاحية
المطابقة لموضوع بحثك واسئلتك
٤. اختر المصادر الاكثر تطابقا

العوامل المنطقية ومعدلات البحث

ثالثا

مثال	ستشمل النتائج كلتا الكلمتين	And
مثال	ستشمل النتائج احدي الكلمتين	or
مثال	لن تشمل النتائج الكلمات المذكورة	Not
مثال	ستتضمن النتائج الكلمات المذكورة بالضبط	" "
مثال	الاولوية في النتائج لما هو بين القوسين	()
مراهق ★	ستشمل النتائج كل اشكال الكلمة	★



ضع علامة (✓) او علامة خطأ (×) امام العبارات الاتية :

١. تستخدم العوامل المنطقية للمساعدة في اجراء عمليات البحث عبر الانترنت ()
٢. تحديد موضوع البحث واسئلة البحث يزيد من نتائج البحث ()
٣. استخدام النطاقات ودمجها مع الكلمات المفتاحية يساعدك في تضيق نتائج البحث الي نطاقات ()
٤. يستخدم العامل * لتضمن نتائج البحث الكلمات المذكورة بالضبط ()
٥. استخدام العامل Not يجعل معدلات البحث تستبعد الكلمات المذكورة ()

أكمل العبارات الاتية بما يناسبه مما بين القوسين

(" " - المرادفات - اسئلتك - تضيق - العريض)

١. تستخدم لزيادة دقة كلمات البحث الخاص بك
٢. يمكنك استخدام البحثية للعثور علي كلمات مفتاحية لبحثك عبر الانترنت
٣. اداة البحث المتقدمة تساعدك في نتائج البحث
٤. عناوين نتائج موضوعات البحث تظهر بالخط
٥. وضع سلسلة البحث بين علامتي يضيق من نطاق البحث

الدرس الثامن

توثيق المعلومات بطريقة صحيحة

كيفية تدوين الملاحظات واعادة صياغتها المحتوي المتاح عبر الانترنت

تدوين الملاحظات

اولا

عند كتابة ورقتك البحثية عليك بكتابتها باسلوب الخاص حيث :-
(يصبح اسهل) إذا بدأت التدوين بصياغتك الخاصة

عند تدوين الملاحظات لكل مصدر تستخدمه يجب عمل الاتي

١ إضافة (محدد موقع المعلومات URL الخاص به واسم المؤلف) في الجزء العلوي من ملاحظتك

٢ اعادة قراءة كل الملاحظات دونتها (وإذا وجدت معلومات مفقودة ارجع الي المصدر وابحث عنها

٣ لا تنسي استخدام علامتي ("") عندما تكون اقوال المؤلف مهمة لأضافتها كما هي الي ملاحظات



٠١٢٢٩٣٤٠٤٢٢

ملاحظات هامة



عند البحث عن مصدر عبر الانترنت بواسطة
الكلمات المفتاحية
- اضغط CTRL + F
ادخل المصطلح في خانة البحث
- وبهذا ستظل الكلمة المفتاحية اينما وجدت في
الصفحة

ثانياً إعادة صياغة النص

عندما تعيد صياغة نص يجب عليك

- استخدام اسلوبك الخاص لشرح فكرة الكاتب (المؤلف)
- وهذا يعني (**تغير بعض المفردات , وترتيب الافكار , وبناء الجمل**)
- إظهار الاحترام لعمل المؤلف

ثالثاً استخدام الاقتباسات

مفهوم الاقتباسات

هو نقل نصوص مأخوذة من أعمال مؤلفين آخرين الي نصوص أخرى لأهداف متنوعة

اهمية الاقتباسات

تدعم الافكار والبراهين

عندما تقتبس قولاً ما يجب عليك الاتي

1 تحديد المصدر الماخوذ منه وسبب استخدامة

2 استخدام بادئات الجمل (sentence starters) لمشاركة هذه المعلومات

هذا يظهر ان

افادة هذه المقالة (عنوان المقالة) ب.....

هذا يثبت ان

وفقاً ل..... (اسم المؤلف).....

هذا يوضح ان

صرح (اسم المؤلف).....

رابعاً الاستشهاد بالمصادر

في نهاية التقرير البحثي يجب عليك :

- ادراج مصادرك في صفحة " قائمة الاعمال المقتبس منها "
- نظراً لتغير المواقع الالكترونية فان بعض المصادر المتاحة عبر الانترنت تتضمن



WHAT
IS A
PERMALINK?
(HOW TO MAKE SEO-FRIENDLY PERMALINKS)

رابطا ثابتا
Permalink
- لاستخدامه كموقع الكتروني مقتبس منه
- يكون هذا الرابط الثابت
(إما وصلة تعبئة دائمة **Permanent Hyperlink** او كلمة مظلله
او صورة نضغط عليها لتأخذك الي موقع الكتروني اخر)

يمكنك الاستعانة بمعلمك للاطلاع علي احد هذه الروابط الشعبية

الطريقة المتبعه عندما تقتبس من مصدرها

- ١- ضع المصادر المقتبس منها بالترتيب الابجدي حسب :
(اسم عائلة المؤلف او عنوان المقال) (في حال غياب المؤلف))
- ٢- ذكر المصدر والتاريخ والرابط الالكتروني

ملاحظة

- عندما يكون المصدر من اليوتيوب (Youtube)
- استخدم اسم من رفع الفيديو بمثابة (المؤلف)
- ثم ضع (التاريخ وعنوان الفيديو المتبوع بكلمة فيديو واسم الموقع والرابط الالكتروني

ضع علامة (✓) او علامة خطأ (✗) امام العبارات الاتية :

١. عند الاستعانة بمصدر من يوتيوب ذكر اسم الموقع او الرابط الالكتروني غير مستحب ()
٢. الوصلة الشعبية الدائمة تكون صورة او كلمة مظلله عند الضغط عليها تأخذك الي موقع الالكتروني اخر ()
٣. تستخدم بادئات الجمل لمشاركة المعلومات التي حصلت عليها من موقع ما ()
٤. الاقتباسات لاتدعم الافكار واستخدامها يعد انتهاك لحقوق المؤلفين ()
٥. عليك ان تكتب ورقتك البحثية باسلوبك الخاص فهذا يعد احتراماً لاعمال الغير ()

أكمل العبارات الاتية بما يناسبه مما بين القوسين

(ترتيب ابجدي - CTRL+F - الاقتباسات - صياغة النص - المصدر)

١. يمكن استخدام مفتاحي للبحث عن مصدر عبر الانترنت
٢. تدعم افكارك وبراهينك عندما تقتبس قولاً ما
٣. اعادة تعني استخدام اسلوبك الخاص لشرح فكرة الكاتب
٤. عند تدوين ملاحظتك البحثية ووجدت ان هناك معلومة مفقودة ارجع الي وابحث عنها
٥. توضع المصادر المقتبس منها بـ حسب اسم المؤلف او عنوان المقال في حالة غياب اسم المؤلف